



平成26年3月期
決算説明資料

田辺工業株式会社

◆ 当社の経営方針・経営計画

■ 経営方針

当社グループは、時代に即応した顧客が求めるニーズの製造設備、インフラ設備を企画・製作・建設・メンテナンスまで一貫して幅広く対応しております。

また、長年培った技術の蓄積と新時代でのエンジニアリングをコアに、「お客様が満足する製造設備の提供」を経営基本方針としております。

この経営基本方針の下、経営計画推進により利益体質を強化し、企業価値を創造し、株主価値向上を目指します。

■ 中期経営計画

当社グループは、連結売上高300億円をターゲットとしております。

中期的な会社の経営戦略を推進するために下記方針で臨みます。

- ①機械・電気一体によるフルターン型プラント建設の拡張。
- ②海外対応を強化する(海外子会社3社の売上アップ。国内客先の海外案件への積極的な営業)。
- ③熱関連装置・機器の確立、自動車関連装置、医薬関連装置、その他メーカー分野を拡充する。
- ④協力企業の育成と関係。
- ⑤ネットワークシステムを活用し、業務効率向上、コストダウンをはかる。

◆平成26年3月期決算の総括

当連結会計年度におけるわが国経済は、政府主導による経済・金融政策を背景に、株価の回復や円高是正が進み、企業収益が改善傾向を示すなど、景気は緩やかな回復基調となりました。一方、原材料価格の上昇や新興国の景気減速など海外景気の下振れ懸念などの不安材料もあり、依然として先行き不透明感を払拭できない状況で推移しました。

設備工事業界におきましては、公共投資は堅調に推移し、民間設備投資も企業収益が改善するなかで持ち直してきましたが、製造業の設備投資は新興国を中心とした海外への流れは続いており、受注競争は厳しい状況のまま推移しました。

このような状況下で、当社グループはお客様のニーズに合った設備の提案を積極的に行い、受注の確保・拡大をはかってまいりました。国内は公共工事、太陽光発電設備は好調でありましたが、前連結会計年度のような大型プラント設備工事の受注がなく、海外は子会社3社とも不振であったため、受注高・売上高は前連結会計年度並みの実績となりました。利益面につきましては、競争が厳しさを増すなかで利益管理を徹底し、採算性を重視して売上総利益率の改善に取り組みましたが、経常利益、当期純利益は前期並みに止まりました。

【連結】

受注高	25,408百万円	(前年同期比 1.3%減)
売上高	25,174百万円	(前年同期比 4.9%増)
経常利益	911百万円	(前年同期比 4.5%増)
当期純利益	513百万円	(前年同期比 0.5%増)
受注残高	4,637百万円	(前年同期比 5.3%増)

【単独】

受注高	23,385百万円	(前年同期比 2.7%減)
売上高	23,279百万円	(前年同期比 4.1%増)
経常利益	933百万円	(前年同期比21.7%増)
当期純利益	340百万円	(前年同期比23.0%減)
受注残高	4,438百万円	(前年同期比 2.4%増)

〈連結子会社〉

タナベタイランド社
田辺商貿(上海)有限公司

タナベエンジニアリングシンガポールPte. Ltd

◆貸借対照表

	【連 結】		(単位：百万円)
	前連結会計年度	当連結会計年度	
	金額	金額	前期比
流動資産	13,594 [72.4%]	14,848 [71.2%]	% 9.2
固定資産	5,175 [27.6%]	5,994 [28.8%]	15.8
資産合計	18,770 [100.0%]	20,843 [100.0%]	11.0
流動負債	7,853 [41.8%]	8,469 [40.6%]	7.8
固定負債	1,010 [5.4%]	1,984 [9.5%]	96.4
純資産	9,906 [52.8%]	10,389 [49.8%]	4.9
負債純資産合計	18,770 [100.0%]	20,843 [100.0%]	11.0

	【単 独】		(単位：百万円)
	前事業年度	当事業年度	
	金額	金額	前期比
流動資産	12,664 [70.7%]	13,818 [71.7%]	% 9.1
固定資産	5,246 [29.3%]	5,462 [28.3%]	4.1
資産合計	17,911 [100.0%]	19,281 [100.0%]	7.6
流動負債	7,497 [41.9%]	7,882 [40.9%]	5.1
固定負債	1,007 [5.6%]	1,759 [9.1%]	74.6
純資産	9,406 [52.5%]	9,639 [50.0%]	2.5
負債純資産合計	17,911 [100.0%]	19,281 [100.0%]	7.6

貸借対照表関連経営指標

	【連 結】	
	前連結会計年度	当連結会計年度
◎流動比率	173.1%	175.3%
◎自己資本比率	52.8%	49.8%
◎一株当たり純資産	1,851.47円	1,941.64円

	【単 独】	
	前事業年度	当事業年度
◎流動比率	168.9%	175.3%
◎自己資本比率	52.5%	50.0%
◎一株当たり純資産	1,757.91円	1,801.45円

◆損益計算書

【連結】 (単位：百万円)

	前連結会計年度		当連結会計年度		
		百分比		百分比	前期比
		%		%	%
売上高	23,993	100.0	25,174	100.0	4.9
売上原価	20,673	86.2	21,682	86.1	4.9
売上総利益	3,319	13.8	3,491	13.9	5.2
販売費及び一般管理費	2,493	10.4	2,603	10.3	4.4
営業利益	826	3.4	888	3.5	7.6
営業外収益	87	0.4	72	0.3	△17.4
営業外費用	41	0.2	49	0.2	19.1
経常利益	872	3.6	911	3.6	4.5
特別利益	7	0.0	49	0.2	548.1
特別損失	24	0.1	27	0.1	13.4
税金等調整前当期純利益	855	3.6	934	3.7	9.2
法人税、住民税及び事業税	371	1.5	403	1.6	8.7
法人税等調整額	△26	△0.1	16	0.1	—
当期純利益	510	2.1	513	2.0	0.5

【単独】 (単位：百万円)

	前事業年度		当事業年度		
		百分比		百分比	前期比
		%		%	%
売上高	22,355	100.0	23,279	100.0	4.1
売上原価	19,431	86.9	20,107	86.4	3.5
売上総利益	2,924	13.1	3,171	13.6	8.5
販売費及び一般管理費	2,289	10.2	2,352	10.1	2.8
営業利益	634	2.8	818	3.5	29.0
営業外収益	172	0.8	160	0.7	△6.9
営業外費用	39	0.2	45	0.2	13.7
経常利益	767	3.4	933	4.0	21.7
特別利益	7	0.0	49	0.2	548.1
特別損失	16	0.1	229	1.0	1,326.5
税引前当期純利益	758	3.4	754	3.2	△0.6
法人税、住民税及び事業税	357	1.6	398	1.7	11.3
法人税等調整額	△41	△0.2	15	0.1	—
当期純利益	442	2.0	340	1.5	△23.0

損益計算書関連経営指標

【連結】

	前連結会計年度	当連結会計年度
◎売上高経常利益率	3.6%	3.6%
◎自己資本利益率 (ROE)	5.2%	5.1%
◎1株当たり当期純利益	95.45円	95.95円

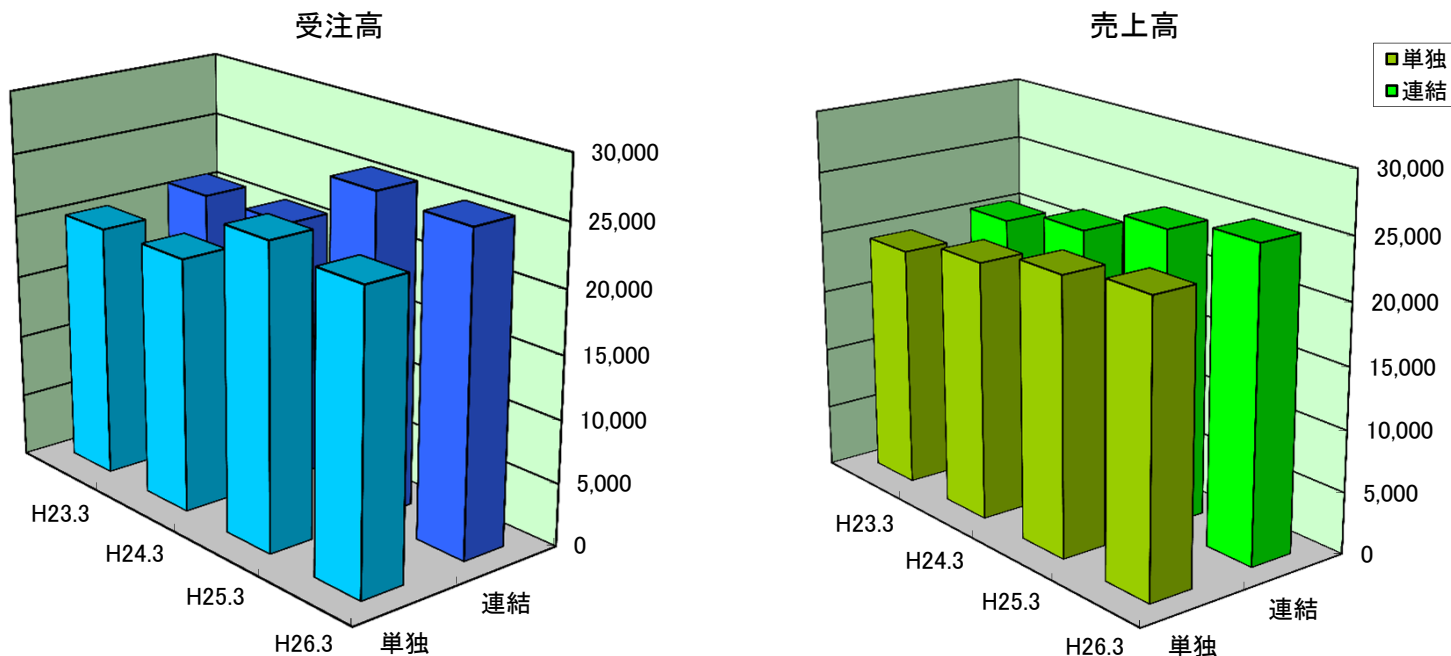
【単独】

	前事業年度	当事業年度
◎売上高経常利益率	3.4%	4.0%
◎自己資本利益率 (ROE)	4.7%	3.6%
◎1株当たり当期純利益	82.71円	63.73円

配当性向 【連結】 前連結会計年度 15.7% 当連結会計年度 17.7%

【単体】 前事業年度 18.1% 当事業年度 26.7%

◆受注高・売上高・繰越高の推移



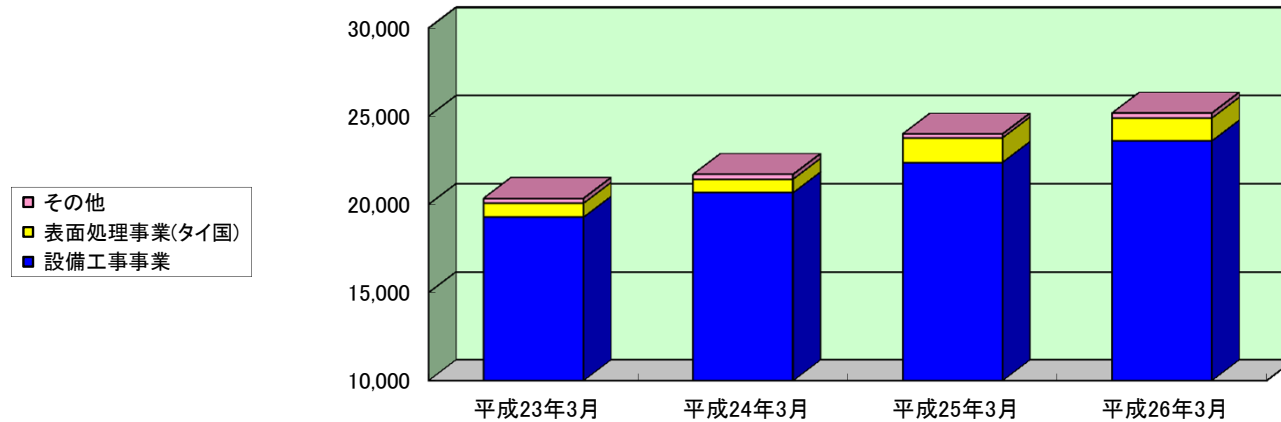
受注高・売上高・繰越高

(単位：百万円)

	平成23年3月	平成24年3月	伸率	平成25年3月	伸率	平成26年3月	伸率
受注高 (連)	20,896	20,959	0.3%	25,754	22.9%	25,408	△1.3%
(単)	20,106	20,187	0.4%	24,045	19.1%	23,385	△2.7%
売上高 (連)	20,335	21,703	6.7%	23,993	10.6%	25,174	4.9%
(単)	19,545	20,930	7.1%	22,355	6.8%	23,279	4.1%
繰越高 (連)	3,385	2,642	△21.9%	4,403	66.7%	4,637	5.3%
(単)	3,385	2,642	△21.9%	4,332	64.0%	4,438	2.4%

◆セグメント別売上高

セグメント別売上高



セグメント別売上高

(単位：百万円)

区分		平成23年3月	平成24年3月	伸率	平成25年3月	伸率	平成26年3月	伸率
設備工事業	産業プラント設備工事	7,962	8,432	5.9%	10,414	23.5%	9,477	△9.0%
	設備保全工事	4,844	5,134	6.0%	5,379	4.8%	6,185	15.0%
	電気計装工事	4,247	4,369	2.9%	4,585	4.9%	5,918	29.1%
	送電工事	1,163	1,271	9.3%	1,113	△12.5%	1,030	△7.5%
	管工事	1,052	1,454	38.2%	894	△38.5%	985	10.2%
	小計	19,271	20,663	7.2%	22,386	8.3%	23,597	5.4%
表面処理事業(タイ国)		790	772	△2.2%	1,393	80.4%	1,299	△6.7%
その他	鑄造用工業炉	273	267	△2.5%	212	△20.4%	277	30.7%
	小計	273	267	△2.5%	212	△20.4%	277	30.7%
合計		20,335	21,703	6.7%	23,993	10.6%	25,174	4.9%



平成27年3月期 業績予想



◆平成27年3月期の業績予想①

- 今後の国内景気の見通しにつきましては、消費税増税の影響が懸念されるものの、政府の金融・経済政策の効果から企業収益や雇用環境の改善によって景気は緩やかな回復を続けていくものと予想されます。
- 設備工事業界につきましては、公共投資は堅調に推移するものと思われませんが、民間製造業の海外移転は継続しており、国内設備投資の回復は緩やかなものと予想されます。一方で、資材価格の上昇や人手不足による労務費の高騰などを背景に、建設コストの上昇が次第に顕在化しております。
- 利益面は受注競争は引き続き厳しい状況と見て、原価管理の徹底、一般管理費の節減を行ってゆく所存ではありますが、前期を下回る見通しを立てております。

(詳細は次ページをご参照下さい)

◆平成27年3月期の業績予想②

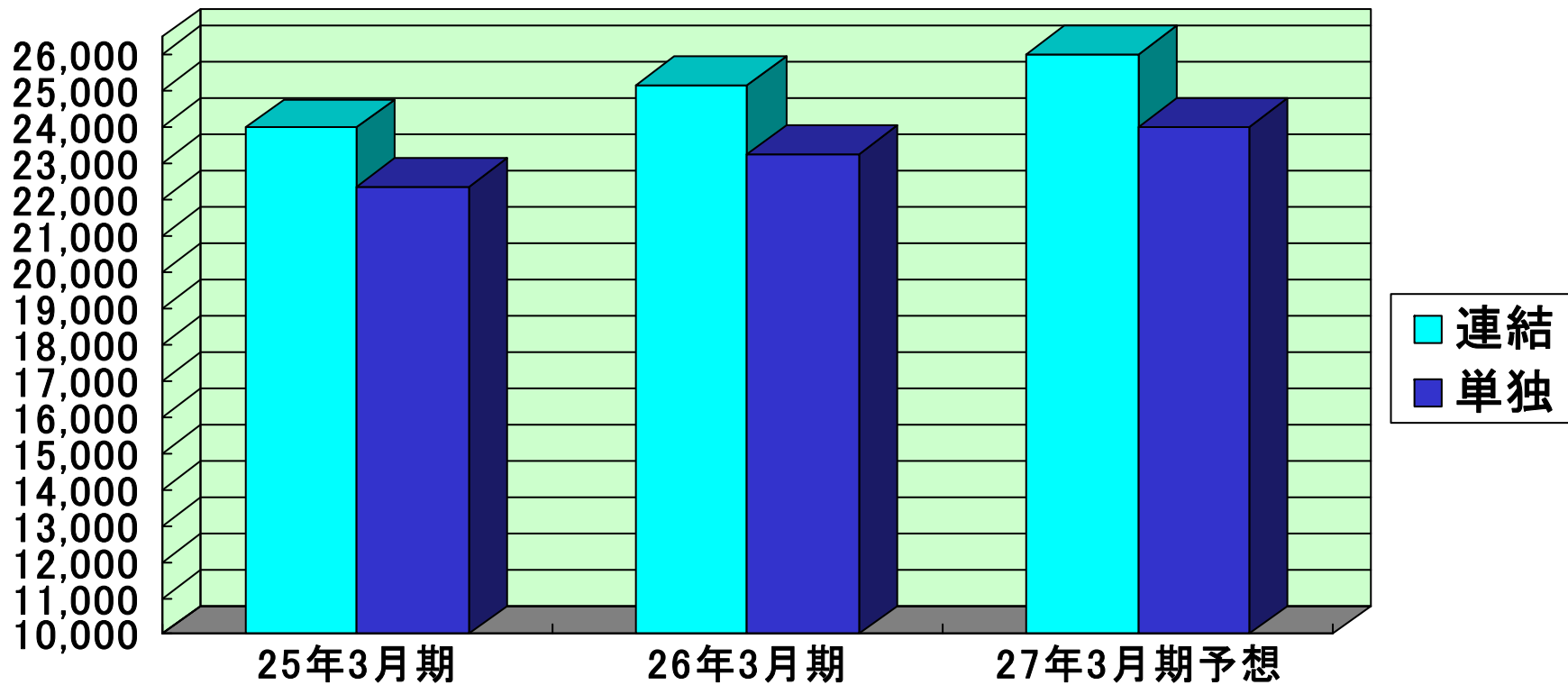
【通期業績の見通し】

(単位:百万円)

	連結	前期実績	単独	前期実績
売上高	26,000	25,174	24,000	23,279
営業利益	800	888		818
経常利益	850	911	800	933
当期純利益	450	513	400	340
1株当たり 当期純利益	84円1銭	95円95銭	74円76銭	63円73銭
1株当たり配当金	—	—	17円	(予定)17円

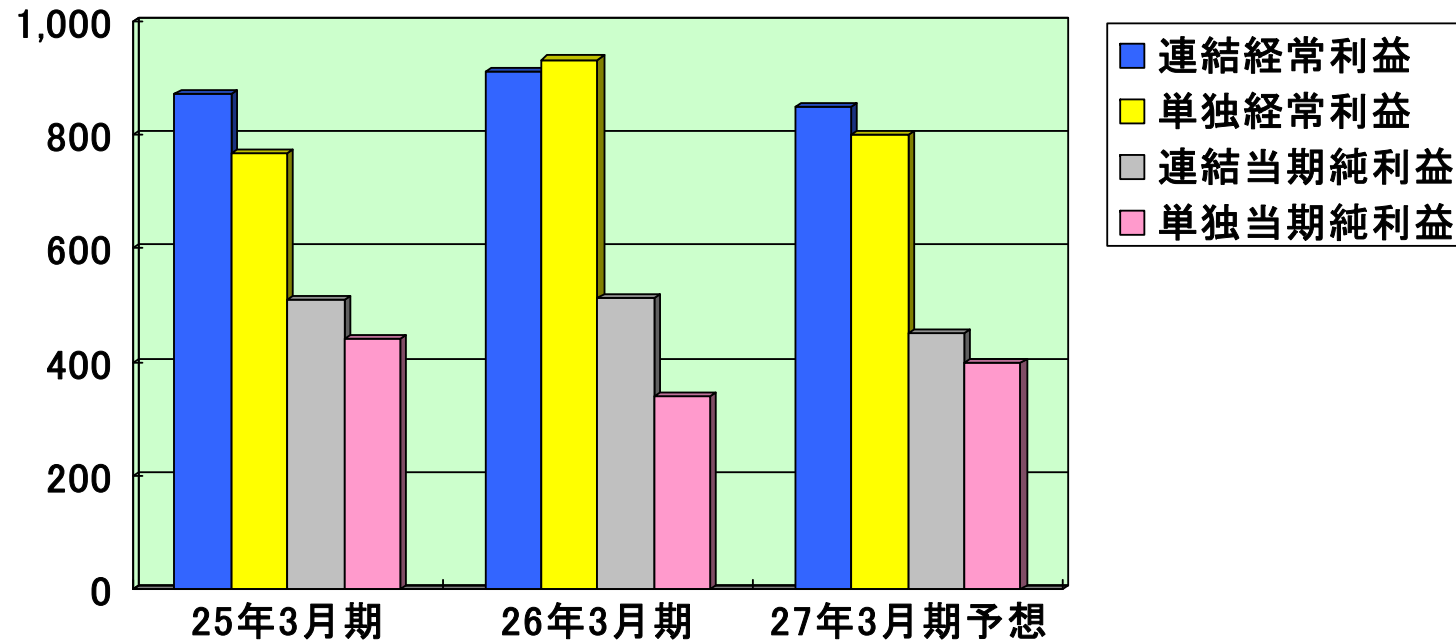
◆平成27年3月期売上高予想 (連結260億円、単独240億円)

(百万円)



◆平成27年3月期經常利益予想 (連結8.5億円、単独8.0億円)

(百万円)



本資料に関するお問い合わせ

田辺工業株式会社 〈経理課〉

TEL: 025-545-6500

E-mail: keiri@tanabe-ind.co.jp