

平成25年3月期
決算説明資料

田辺工業株式会社

◆ 当社の経営方針・経営計画

■ 経営方針

当社グループは、時代に即応した顧客が求めるニーズの製造設備、インフラ設備を企画・製作・建設・メンテナンスまで一貫して幅広く対応しております。

また、長年培った技術の蓄積と新時代でのエンジニアリングをコアに、「お客様が満足する製造設備の提供」を経営基本方針としております。

この経営基本方針の下、経営計画推進により利益体質を強化し、企業価値を創造し、株主価値向上を目指します。

■ 中期経営計画

当社グループは、現在、中期経営目標数値について経済環境の変化により見直しを行っております。中期的な会社の経営戦略を推進するために下記方針で臨みます。

- ①中堅エンジニアリング企業としての位置づけを強化する。
- ②海外対応を強化する。
- ③機械装置、熱機器、自動化システム等メーカー分野を拡充する。
- ④社内外(協力企業含む)の人材育成を強化する。
- ⑤ネットワークシステムを活用し、業務効率向上、コストダウンをはかる。

◆平成25年3月期決算の総括

当連結会計年度におけるわが国経済は、昨年末の政権交代を機に円安の進行、株価回復など景気好転の兆しが見られましたが、実体経済への動きは弱く、また、欧州財政問題の長期化や中国などの新興国の景気減速などにより、先行き不透明な状況で推移しました。

設備工事業界におきましては、電力不安や円高などから製造業の設備投資は、新興国を中心とした海外へのシフトは止まらず、国内は依然として低調に推移しました。公共投資も減少傾向が続き、総じて少ない設備投資パイを巡る業者間の受注競争は、利益率の低下を招くなど厳しい状況で推移しました。

このような状況下で、当社グループは、お客様のニーズに合った設備の提案を積極的に行い、受注の確保・拡大をはかってまいりました。受注高・売上高は大型プラント設備工事の受注や当連結会計年度より海外子会社2社を加えたため、前連結会計年度を上回りました。

利益面につきましては、競争が厳しさを増すなかで利益管理を徹底し、売上総利益率の改善に取り組みました。その結果、増収効果も加わり、営業利益、経常利益、当期純利益は前期を大きく上回りました。

【連結】

受注高	25,754百万円	(前年同期比 22.9%増)
売上高	23,993百万円	(前年同期比 10.6%増)
営業利益	826百万円	(前年同期比 72.5%増)
経常利益	872百万円	(前年同期比 75.8%増)
当期純利益	510百万円	(前年同期比197.1%増)
受注残高	4,403百万円	(前年同期比 66.7%増)

【単独】

受注高	24,045百万円	(前年同期比 19.1%増)
売上高	22,355百万円	(前年同期比 6.8%増)
営業利益	634百万円	(前年同期比 69.6%増)
経常利益	767百万円	(前年同期比 62.9%増)
当期純利益	442百万円	(前年同期比189.7%増)
受注残高	4,332百万円	(前年同期比 64.0%増)

〈連結子会社〉

タナベタイランド社
田工商貿(上海)有限公司

タナベエンジニアリングシンガポールPte. Ltd

◆貸借対照表

	【連 結】		(単位：百万円)
	前連結会計年度	当連結会計年度	
	金 額	金 額	前期比
流動資産	13,103 [73.1%]	13,594 [72.4%]	% 3.7
固定資産	4,824 [26.9%]	5,175 [27.6%]	7.3
資産合計	17,927 [100.0%]	18,770 [100.0%]	4.7
流動負債	7,457 [41.6%]	7,853 [41.8%]	5.3
固定負債	1,139 [6.4%]	1,010 [5.4%]	△11.3
純資産	9,330 [52.0%]	9,906 [52.8%]	6.2
負債純資産合計	17,927 [100.0%]	18,770 [100.0%]	4.7

	【単 独】		(単位：百万円)
	前事業年度	当事業年度	
	金 額	金 額	前期比
流動資産	12,459 [71.5%]	12,664 [70.7%]	% 1.6
固定資産	4,971 [28.5%]	5,246 [29.3%]	5.5
資産合計	17,431 [100.0%]	17,911 [100.0%]	2.8
流動負債	7,273 [41.7%]	7,497 [41.9%]	3.1
固定負債	1,136 [6.5%]	1,007 [5.6%]	△11.3
純資産	9,020 [51.8%]	9,406 [52.5%]	4.3
負債純資産合計	17,431 [100.0%]	17,911 [100.0%]	2.8

貸借対照表関連経営指標

	【連 結】	
	前連結会計年度	当連結会計年度
◎流動比率	175.7%	173.1%
◎自己資本比率	52.0%	52.8%
◎一株当たり純資産	1,743.80円	1,851.47円

	【単 独】	
	前事業年度	当事業年度
◎流動比率	171.3%	168.9%
◎自己資本比率	51.8%	52.5%
◎一株当たり純資産	1,685.89円	1,757.91円

◆損益計算書

【連結】 (単位：百万円)

	前連結会計年度		当連結会計年度		
		百分比		百分比	前期比
		%		%	%
売上高	21,703	100.0	23,993	100.0	10.6
売上原価	19,006	87.6	20,673	86.2	8.8
売上総利益	2,696	12.4	3,319	13.8	23.1
販売費及び一般管理費	2,218	10.2	2,493	10.4	12.4
営業利益	478	2.2	826	3.4	72.8
営業外収益	60	0.3	87	0.4	45.0
営業外費用	43	0.2	41	0.2	△4.7
経常利益	496	2.3	872	3.6	75.8
特別利益	5	0.0	7	0.0	40.0
特別損失	20	0.1	24	0.1	20.0
税金等調整前当期純利益	481	2.2	855	3.6	77.8
法人税、住民税及び事業税	282	1.3	371	1.5	31.6
法人税等調整額	27	0.1	△26	△0.1	196.3
当期純利益	171	0.8	510	2.1	198.2

【単独】 (単位：百万円)

	前事業年度		当事業年度		
		百分比		百分比	前期比
		%		%	%
売上高	20,930	100.0	22,355	100.0	6.8
売上原価	18,410	88.0	19,431	86.9	5.5
売上総利益	2,520	12.0	2,924	13.1	16.0
販売費及び一般管理費	2,146	10.3	2,289	10.2	6.7
営業利益	374	1.8	634	2.8	69.5
営業外収益	139	0.7	172	0.8	23.7
営業外費用	42	0.2	39	0.2	△7.1
経常利益	470	2.2	767	3.4	63.2
特別利益	5	0.0	7	0.0	40.0
特別損失	20	0.1	16	0.1	△20.0
税引前当期純利益	456	2.2	758	3.4	66.2
法人税、住民税及び事業税	277	1.3	357	1.6	28.9
法人税等調整額	26	0.1	△41	△0.2	△257.7
当期純利益	152	0.7	442	2.0	190.8

損益計算書関連経営指標

【連結】

	前連結会計年度	当連結会計年度
◎売上高経常利益率	2.3%	3.6%
◎自己資本利益率 (ROE)	1.8%	5.1%
◎1株当たり当期純利益	32.12円	95.45円

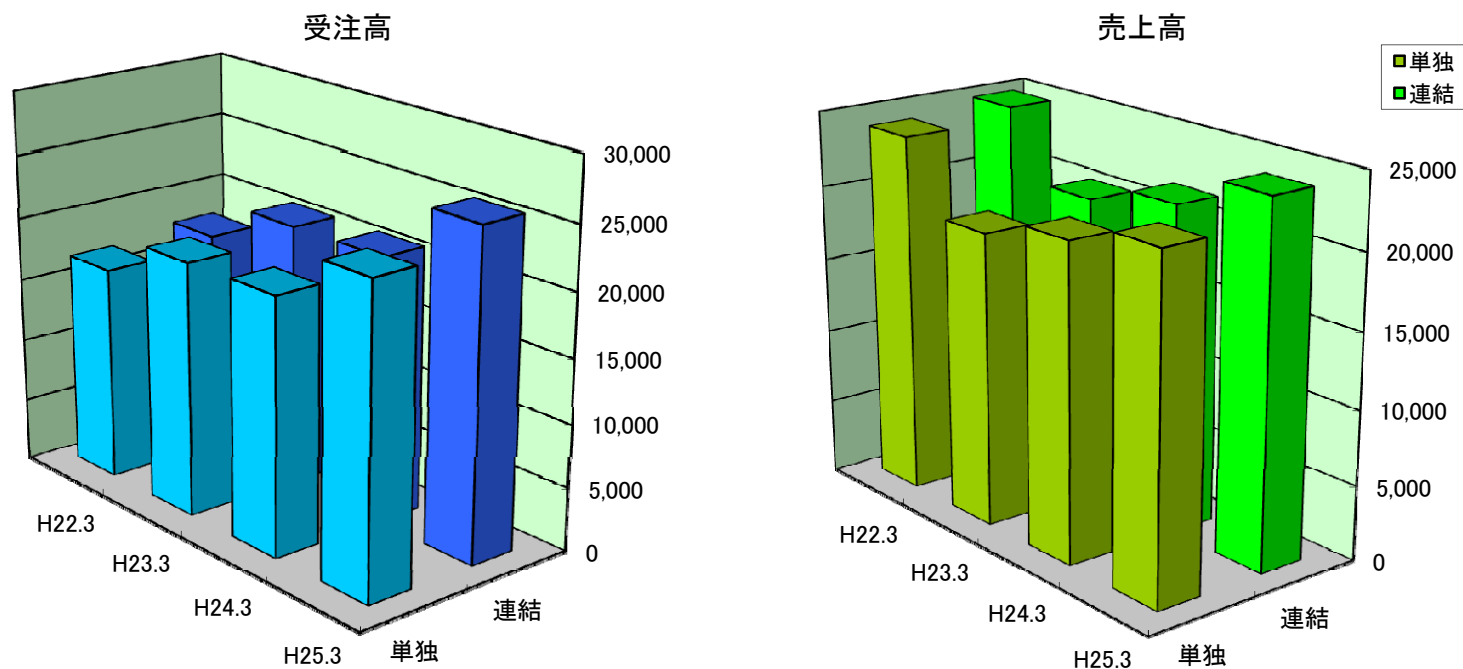
【単独】

	前事業年度	当事業年度
◎売上高経常利益率	2.2%	3.4%
◎自己資本利益率 (ROE)	1.7%	4.7%
◎1株当たり当期純利益	28.55円	82.71円

配当性向 【連結】 前連結会計年度 46.7% 当連結会計年度 15.7%

【単体】 前事業年度 52.5% 当事業年度 18.1%

◆受注高・売上高・繰越高の推移

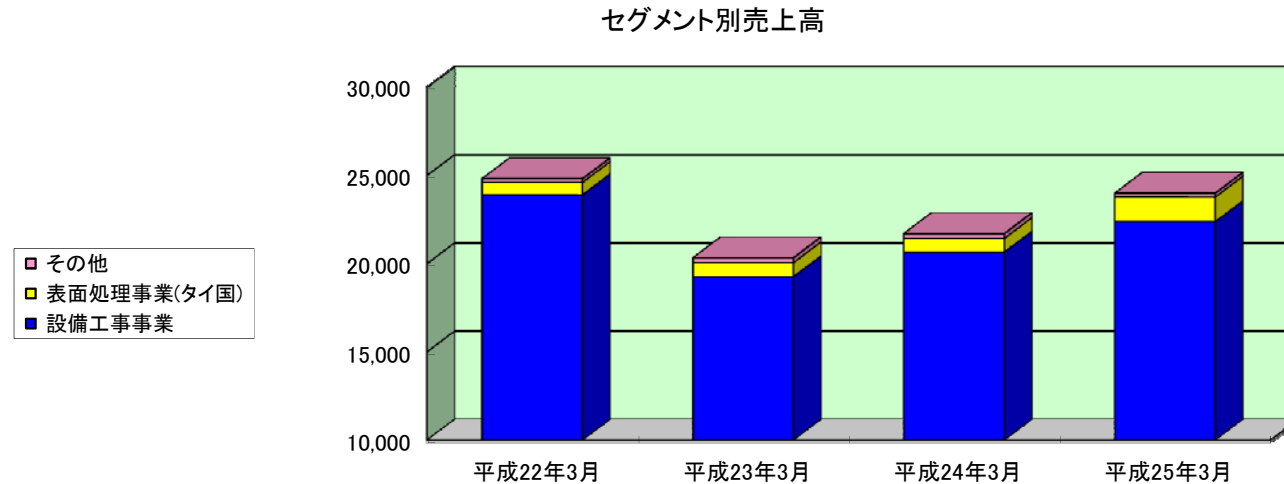


受注高・売上高・繰越高

(単位：百万円)

	平成22年3月	平成23年3月	伸率	平成24年3月	伸率	平成25年3月	伸率
受注高 (連)	17,761	20,896	17.7%	20,959	0.3%	25,754	22.9%
(単)	16,994	20,106	18.3%	20,187	0.4%	24,045	19.1%
売上高 (連)	24,820	20,335	△18.1%	21,703	6.7%	23,993	10.6%
(単)	24,039	19,545	△18.7%	20,930	7.1%	22,355	6.8%
繰越高 (連)	2,834	3,385	19.4%	2,642	△21.9%	4,403	66.7%
(単)	2,824	3,385	19.9%	2,642	△21.9%	4,332	64.0%

◆セグメント別売上高



セグメント別売上高

(単位：百万円)

区分		平成22年3月	平成23年3月	伸率	平成24年3月	伸率	平成25年3月	伸率
設備工事業	産業プラント設備工事	11,751	7,962	△32.2%	8,432	5.9%	10,414	23.5%
	設備保全工事	5,486	4,844	△11.7%	5,134	6.0%	5,379	4.8%
	電気計装工事	4,481	4,247	△5.2%	4,369	2.9%	4,585	4.9%
	送電工事	1,099	1,163	5.8%	1,271	9.3%	1,113	△12.5%
	管工事	1,100	1,052	△4.3%	1,454	38.2%	894	△38.5%
	小計	23,919	19,271	△19.4%	20,663	7.2%	22,386	8.3%
表面処理事業(タイ国)		695	790	13.6%	772	△2.2%	1,393	80.4%
その他	鑄造用工業炉	204	273	33.9%	267	△2.5%	212	△20.4%
	小計	204	273	33.9%	267	△2.5%	212	△20.4%
合計		24,820	20,335	△18.1%	21,703	6.7%	23,993	10.6%

※当連結会計年度より、田工商貿（上海）有限公司・タナベエンジニアリングシンガポールPte. Ltd の売上高を産業プラント設備工事に含めております。



平成26年3月期 業績予想



◆平成26年3月期の業績予想①

- 国内景気は、新政権によるデフレ脱却の諸政策により、円安・株高基調が企業収益の改善や個人消費の回復に影響を与えるものと思われませんが、電力料金の値上げや原油、原材料の高騰が懸念され、景気の先行きは不透明な状況が続くものと思われます。
- 設備投資動向につきましては、復興に向けた公共投資に期待がかかりますが、民間製造業の海外移転は継続し、国内設備投資の回復にはなお時間を要するものと予想しており、売上高は前期並みの確保を予想しております。
- 利益面は受注競争は引き続き厳しい状況と見て、原価管理の徹底、一般管理費の節減を行ってゆく所存ではありますが、前期を下回る見通しを立てております。

(詳細は次ページをご参照下さい)

◆平成26年3月期の業績予想②

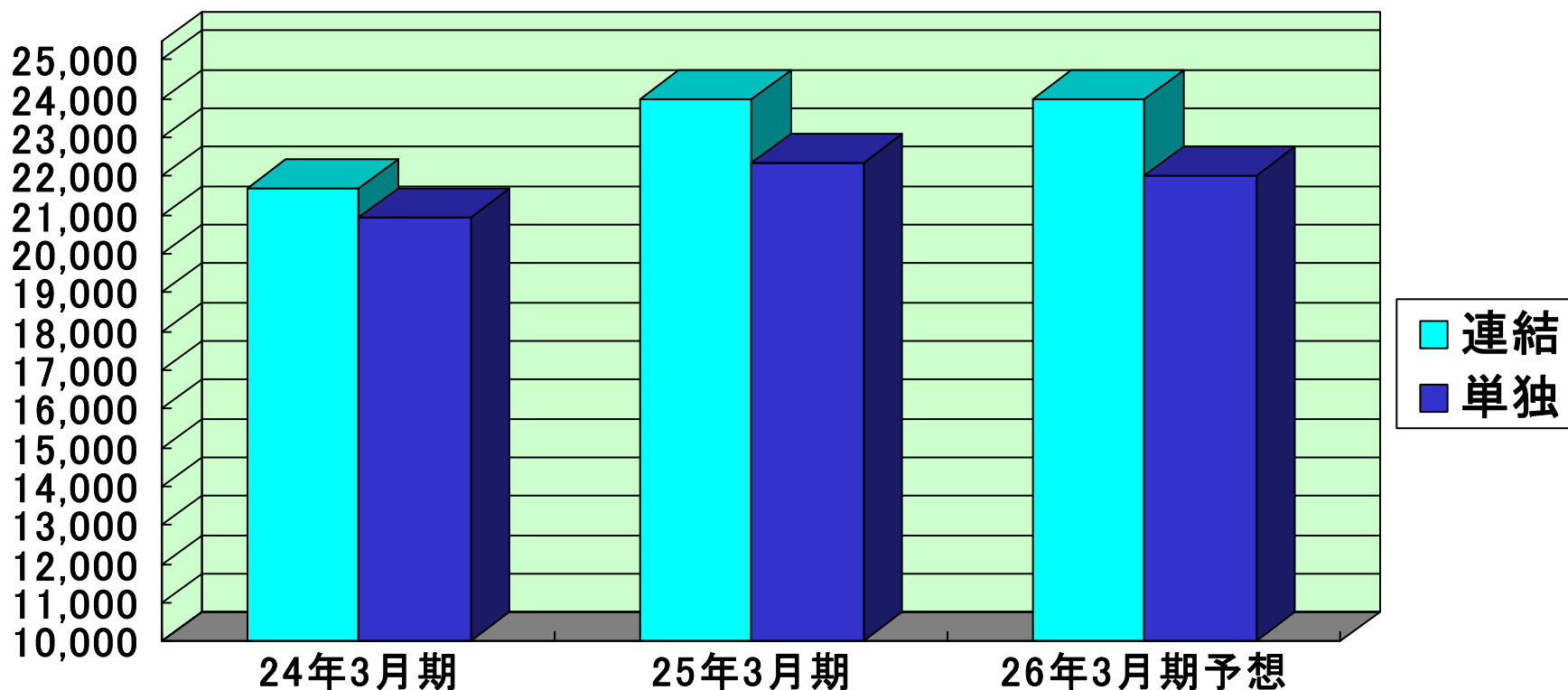
【通期業績の見通し】

(単位:百万円)

	連結	前期実績	単独	前期実績
売上高	24,000	23,993	22,000	22,355
営業利益	650	826		634
経常利益	700	872	600	767
当期純利益	400	510	300	442
1株当たり 当期純利益	74円75銭	95円45銭	56円07銭	82円71銭
1株当たり配当金	—	—	15円	(予定) 15円

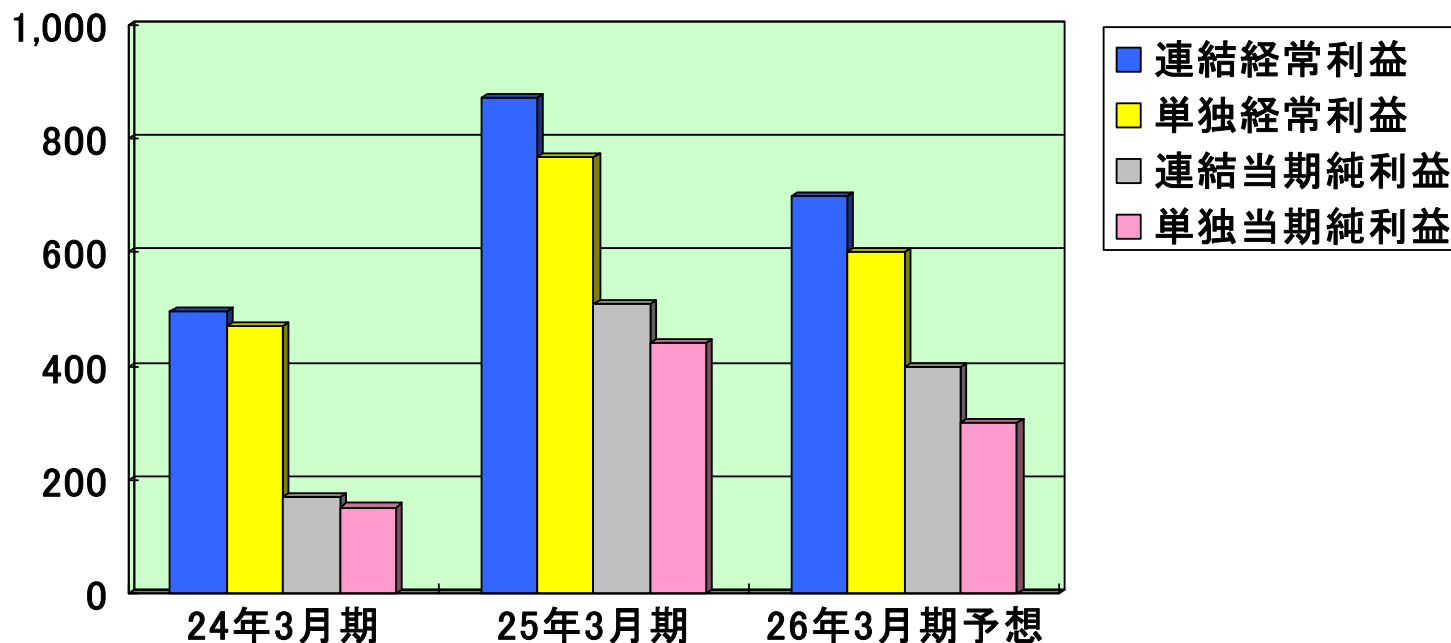
◆平成26年3月期売上高予想 (連結240億円、単独220億円)

(百万円)



◆平成26年3月期經常利益予想 (連結7.0億円、単独6.0億円)

(百万円)



本資料に関するお問い合わせ

田辺工業株式会社 〈経理課〉

TEL: 025-545-6500

E-mail: keiri@tanabe-ind.co.jp